

VERWERKINGSVOORSCHRIFTEN

Opslag + handling

De producten van de vennootschap naar Canadees recht Cape Cod Wood Sidings Inc., gevestigd te Bedford, Nova Scotia, Canada B4A 1A0, (hierna: "Cape Cod") dienen vóór het installeren droog te worden opgeslagen. Cape Cod mag tijdens transport en handling niet gaan schuiven. Cape Cod is niet aansprakelijk voor schade die door verkeerde opslag of handling ontstaat.

Productcontrole

Cape Cod doet er alles aan om een hoogwaardige afgewerkte massief houten gevelbekleding te produceren. Indien u twijfels heeft over de juistheid en/of de kwaliteit van de geleverde goederen bent u verplicht vóór montage Cape Cod dan wel door de door haar aangewezen vertegenwoordiger in Nederland op de hoogte te stellen, zulks op straffe van verval van het recht op garantie.

Onderconstructie

De bevestiging van de gevelbekleding geschiedt in de regel op een geïmpregneerde houten onderconstructie. Daarbij dient u de volgende richtlijnen op te volgen:

de afmetingen van de regels dienen minstens 22 x 50 mm te zijn;

de bevestiging van de onderconstructie dient te worden bevestigd met materiaal volgens de voorschriften van de betreffende fabrikant volgens de geldende normen.

Ventilatie

Achter de Cape Cod gevelbekleding dient een doorgaande ventilatieruimte te zijn van minimaal 20 mm diepte. Indien verticale gevelbekleding wordt toegepast dient dubbele belatting te worden gebruikt. Ventilatielatten zijn niet toegestaan. De ventilatie mag op geen enkele wijze onderbroken of vernauwd worden, bijv. door begroeiing, bestrating, terrassen e.d. De be- en ontluchttings-openingen dienen minimaal 20 mm diep te zijn (zie Fig. 1).

Bevestiging van de planken

Maximale bevestiging van 400 mm h.o.h.

- met gerilde nagels van 2,7 x 65 mm of 2,7 x 50 mm
- met rvs schroeven van 3,5 x 55 mm

De nagels moeten minimaal 38 mm in de massieve houten ondergrond doordringen.

Indien lokale bouwvoorschriften het gebruik van een andere belatting en/of kortere nagels toestaan, is het de verantwoordelijkheid van de installateur zich ervan te verzekeren dat de kwaliteit van deze materialen voldoende is om Cape Cod zo te installeren dat schotelvorming en excessieve werking wordt voorkomen en dat de ventilatievoorschriften worden nageleefd. Bij locaties nabij de kust kan het zijn dat een hogere kwaliteit RVS nodig is.

LET OP! : De koppen van de nagels of schroeven moeten op het oppervlakte van het houten deel blijven, dus niet in het hout worden geslagen, om beschadiging van de oppervlakte te voorkomen. Dit maakt ook de kans op beschadiging van de afwerklaag kleiner (zie Fig. 2).

- Belastende constructies, zoals zonneschermen, regengoten e.d., mogen niet rechtstreeks aan Cape Cod worden bevestigd, zulks op straffe van verval van het recht op garantie. Indien aan de onderconstructie wordt bevestigd, dient er voor te worden gezorgd dat eventuele beschadigingen aan Cape Cod worden hersteld en de belastende constructie zo te bevestigen dat het Cape Cod niet kan beschadigen, dan wel een belasting op Cape Cod kan vormen.

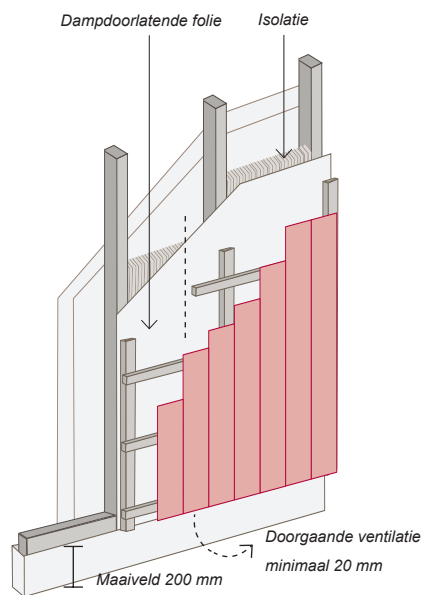


Fig. 1 Dubbele belatting bij verticale toepassing van gevelbekleding

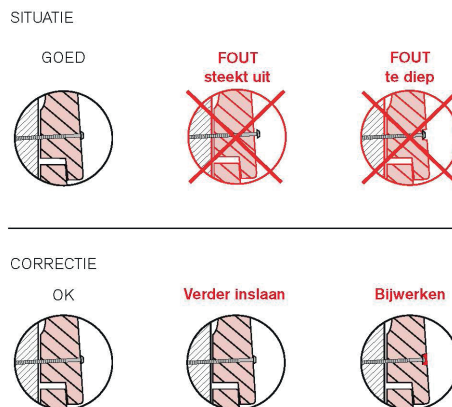


Fig. 2 Bevestiging nagels of schroeven

Per steunpunt worden per deel bevestigingsmiddelen als volgt aangebracht :

137 mm (Cape Cod Halfhout Rabat, V-profiel en Dubbele Rhombus): 25 mm uit de onderzijde (zie Fig. 5-7).

137 mm (Cape Cod Zweeds rabat): 25 mm uit de onderzijde (zie Fig. 9).

178 mm (Cape Cod Zweeds rabat): 25 mm uit de onderzijde en 80 mm daarboven (zie Fig. 10).

137 mm (Cape Cod Channel siding): 25 mm uit de onderzijde (zie Fig. 14-15).

178 mm (Cape Cod Channel siding en Canadian Channel): 25 mm uit de onderzijde en 70 mm daarboven (zie Fig. 16-17).

86 mm (Cape Cod Channel siding): 25 mm uit de onderzijde (zie Fig. 12-13).

Open gevelbekleding (Cape Cod Rhombus): in het midden van het deel indien ≤ 65 mm

2 bevestigingen 25 mm uit de kant indien > 65 mm (zie Fig. 8).

Board and Batten: Battens van 64 mm in het midden, bredere battens met 2 bevestigingen 45 mm uit de zijkanten. Het brede deel dient met twee bevestigingsmiddelen te worden aangebracht 45 mm uit de zijkanten (zie Fig. 11).

Boards: Indien Boards zonder battens worden bevestigd, dan dienen de twee bevestigingsmiddelen 25 mm uit de zijkanten te worden aangebracht (zie Fig. 10).

Bij kopse kanten dienen de nagels op 25 mm te worden bevestigd vanuit de kopse kant. (zie Fig. 3)

Zorg ten allen tijde voor een minimale afstand van 200 mm tussen maaiveld en Cape Cod. (zie Fig. 4)

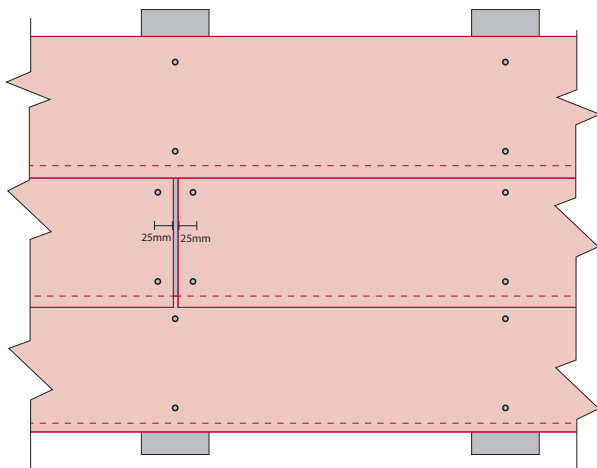


Fig. 3 Tekening gebaseerd op 178 mm, bij 137 mm één bevestiging

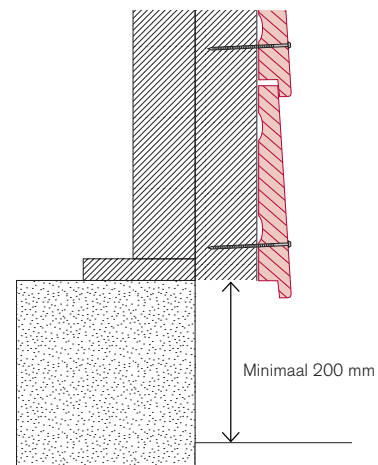


Fig. 4 Doorsnede maaiveldhoogte

Zaagsneden

Alle zaagsneden en/of beschadigingen die tijdens het monteren ontstaan of worden geconstateerd dienen, na te zijn gereinigd, met twee lagen Cape Cod lak te worden (na)behandeld. Tevens dienen de kopse kanten, indien zij onbeschermd worden toegepast, met twee lagen Cape Cod lak te worden nabehandeld.

Voegen en expansieruimten

Voor het mooiste resultaat dienen de kopse kanten op 22° te worden gezaagd. Cape Cod delen moeten met minimaal 3 mm expansieruimte in de breedte worden gemonteerd. Dit is nodig om de Cape Cod delen bij eventueel krimpen en uitzetten voldoende ruimte te geven. Dit geldt niet voor het V-Profiel.

Reparaties en bijwerken

Gedurende de garantieperiode is het de verantwoordelijkheid van de eindgebruiker om eventuele krassen en/of beschadigingen direct na constatering te reinigen en met twee lagen Cape Cod lak te behandelen. Regelmatige inspectie van de gevelbekleding op eventuele krassen en beschadigingen is vereist. Tevens dient de gevelbekleding één keer per twee jaar, of eerder indien vervuild door algen of zeezout (saltspray), te worden gereinigd met water en een mild schoon-maakmiddel. Een hogedrukreiniger mag niet worden gebruikt. Zie verder onze onderhoudsvorschriften.

Bij wat verder niet in deze voorschriften is beschreven, dienen de bouwvoorschriften volgens het Bouwbesluit te worden gevolgd. Bij enige twijfel omtrent de uitvoering van deze voorschriften of anderszins dient contact opgenomen te worden met Cape Cod of haar vertegenwoordigers alvorens te monteren.

Het niet volgen van deze voorschriften heeft verval van de garantie ten gevolge.

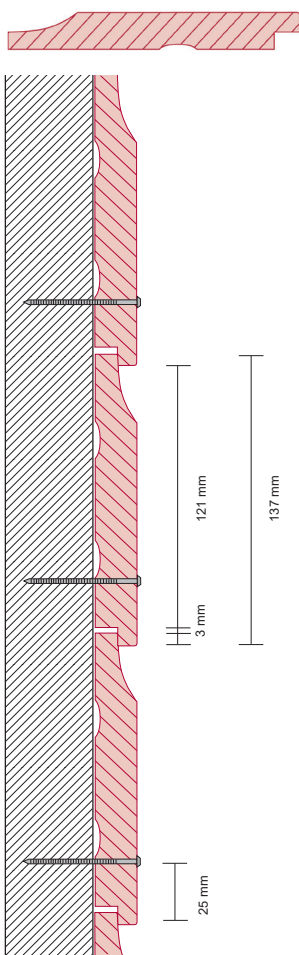


Fig. 5 Halfhout Rabat
Alleen horizontaal toepassen

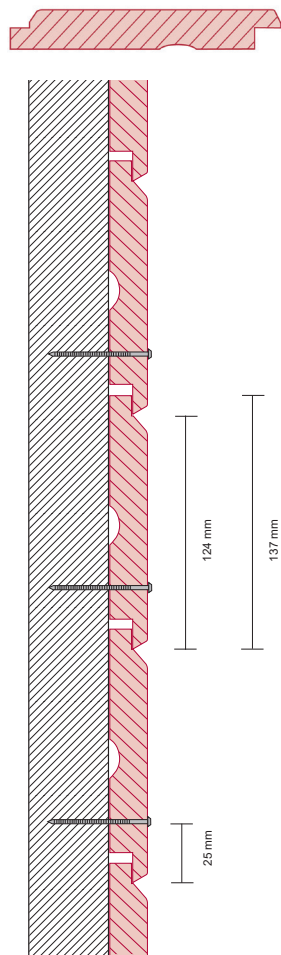


Fig. 6 V-profiel

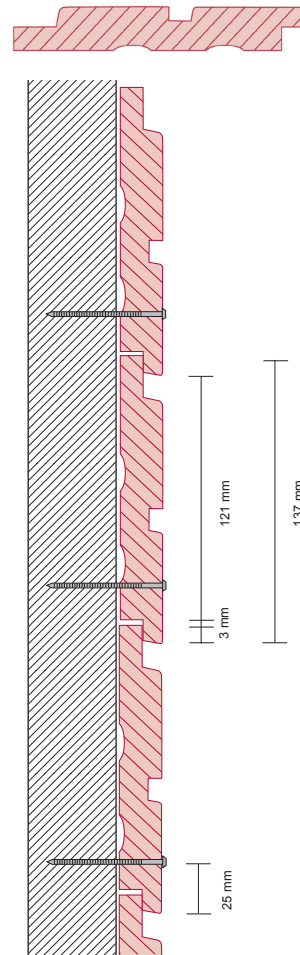


Fig. 7 Dubbele Rhombus

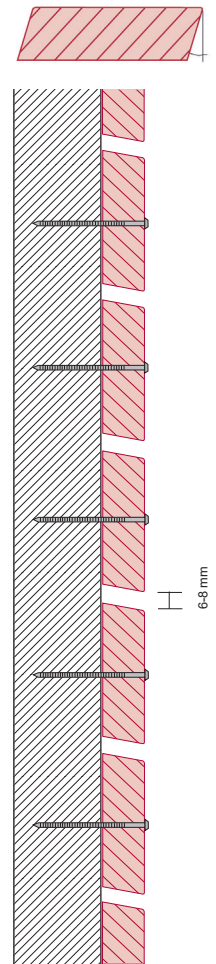


Fig. 8 Rhombus open gevelprofiel

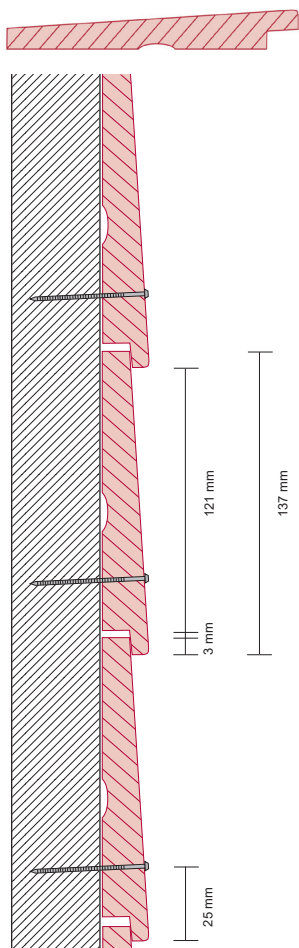


Fig. 9 Zweeds Rabat (137 x 22 mm)
Alleen horizontaal toepassen

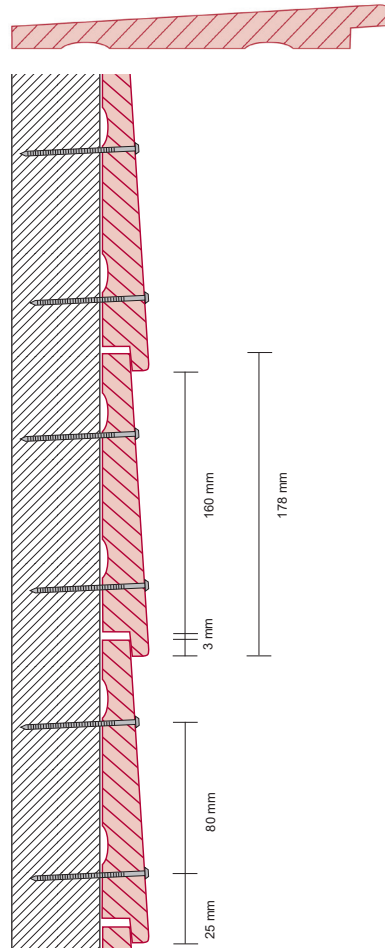


Fig. 10 Zweeds Rabat (178 x 22 mm)
Alleen horizontaal toepassen

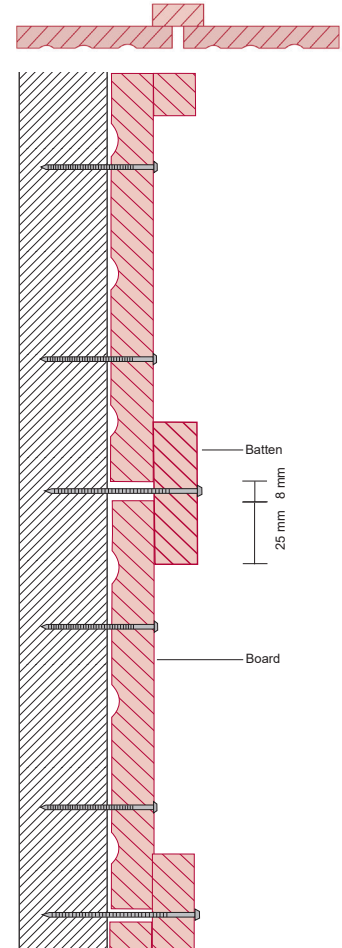


Fig. 11 Board en Batten
Alleen verticaal toepassen

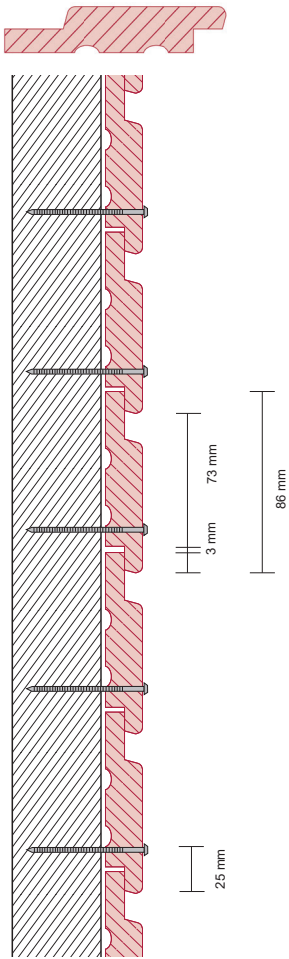


Fig. 12 Channel Siding (86 x 18 mm)

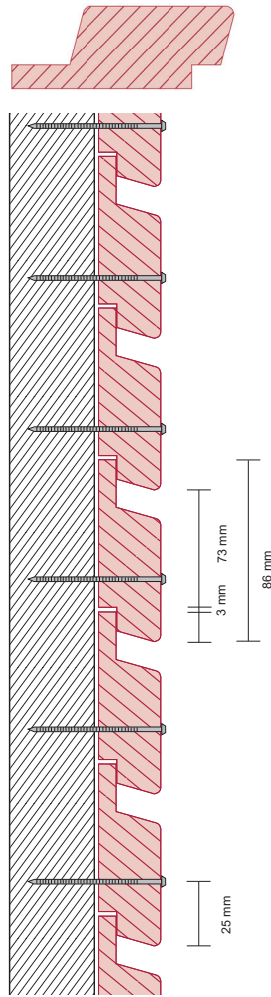


Fig. 13 Channel Siding (86 x 32 mm)

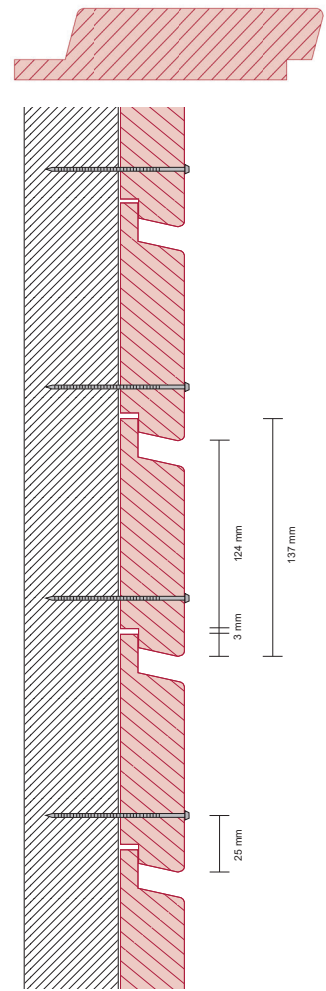


Fig. 14 Channel Siding (137 x 32 mm)

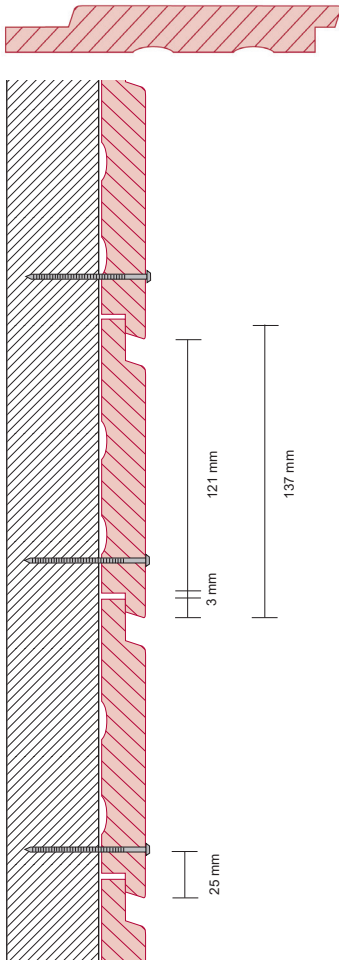


Fig. 15 Channel Siding (137 x 18 mm)

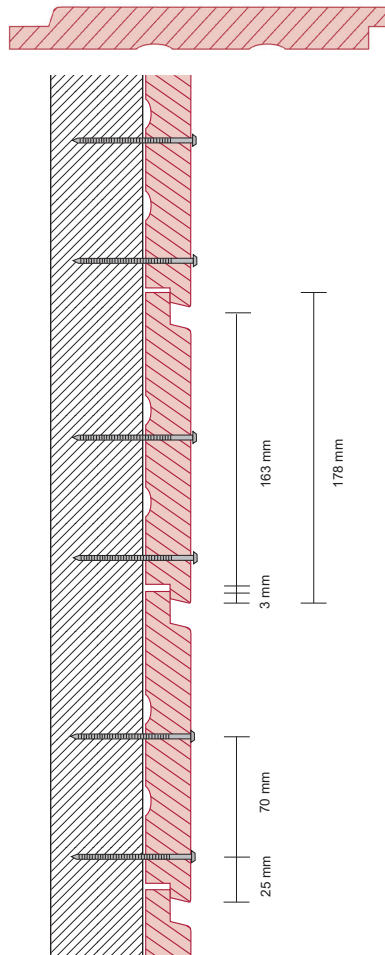


Fig. 16 Channel Siding (178 x 18 mm)

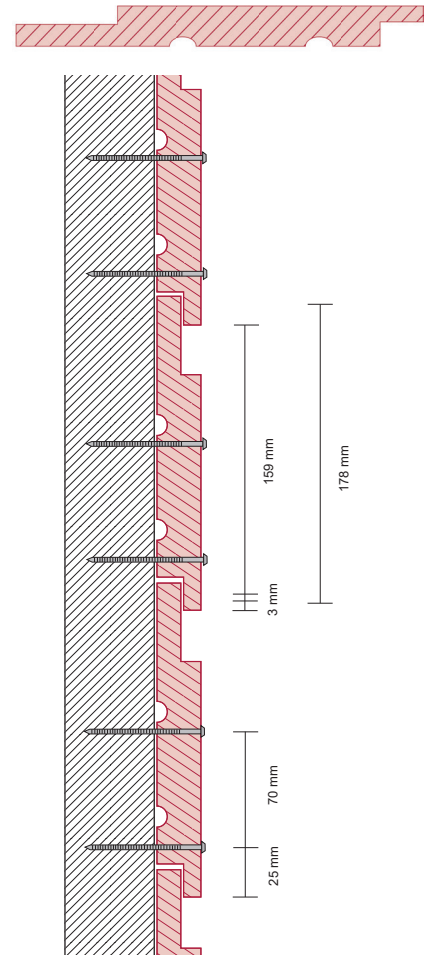


Fig. 17 Canadian Channel
Alleen verticaal toepassen